

## Banku 2011. gada jūlija aptaujas par nefinanšu sabiedrību un mājsaimniecību kreditēšanu rezultāti

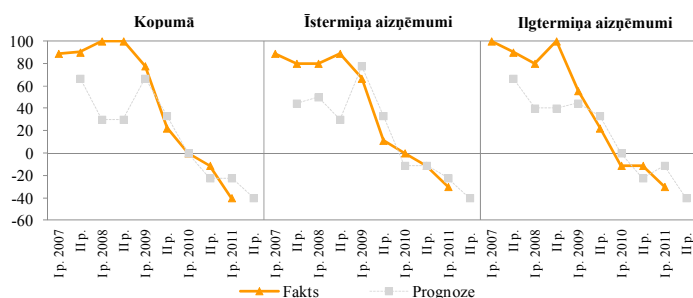
Latvijas Bankas 2011. gada jūlijā veiktajā kārtējā aptaujā par banku izsniegtajiem kredītiem apkopota informācija par banku kreditēšanas attīstības tendencēm 2011. gada 1. pusgadā un banku prognozēm 2. pusgamam. Aptaujā piedalījās 10 banku, aptverot 89% no kopējā banku kredītportfeļa rezidentu nefinanšu sabiedrībām un mājsaimniecībām.

### Kredītu standarti un nosacījumi

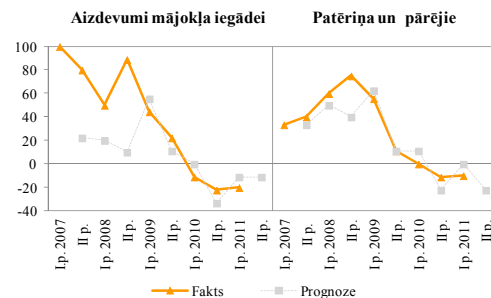
Apkopotie aptaujas rezultāti liecina, ka 2011. gada 1. pusgadā turpinājās neliela banku kredītu standartu atvieglošanas tendence (sk. 1.a un 1.b att.), turklāt nefinanšu sabiedrībām tā bija noteiktāka nekā 2010. gada 2. pusgadā, neto procentuālajam to banku skaitam, kuras paziņoja par kredītu standartu atvieglošanu, sasniedzot 40%. Bankas plāno veikt turpmāku mērenu kredītu standartu atvieglošanu arī 2011. gada 2. pusgadā. Bankas ziņo par kredītu standartu atvieglošanu eksporta nozarēm (piemēram, lauksaimniecībai) un enerģētikai (piemēram, alternatīvajiem enerģijas projektiem).

1. attēls. **Pārmaiņas kredītu standartos**, kurus piemēro, apstiprinot aizdevumus vai kredītlīnijas a) nefinanšu sabiedrībām un b) mājsaimniecībām (**neto procentuālais to banku skaits, kuras paziņoja par stingrāku kredītu standartu piemērošanu**)

a)



b)

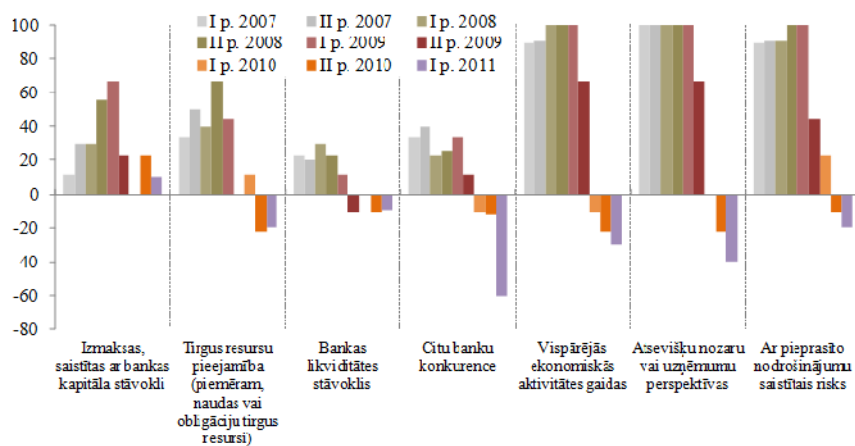


Nefinanšu sabiedrībām piemērojamo kredītu standartu atvieglošanas pamatā ir sīvāka banku konkurence (uz to norādīja vairāk nekā puse banku) un labvēlīgākas tautsaimniecības un atsevišķu nozaru perspektīvas. Tikai viens dalībnieks minēja faktoru (izmaksas, kuras saistītas ar bankas kapitāla stāvokli), kas veicināja stingrāku kredītu standartu noteikšanu nefinanšu sabiedrībām (sk. 2.a att.).

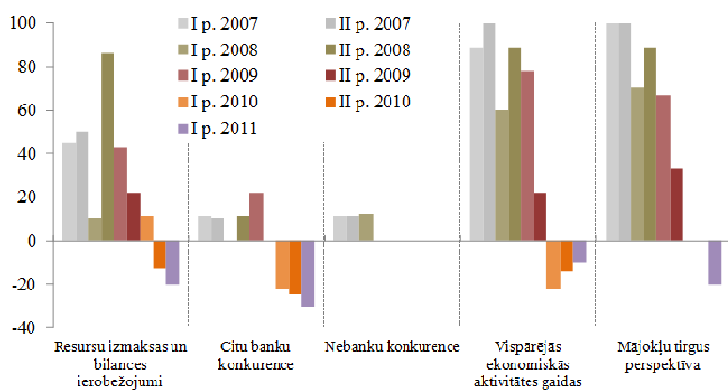
Aptaujas dalībnieki ziņo, ka lielāka banku konkurence bija galvenais faktors, kas mudināja nedaudz atvieglot kredītu standartus arī mājsaimniecībām izsniegtajiem kredītiem mājokļa iegādei. Pēc ilga perioda ar negatīvu mājokļa tirgus perspektīvu 2011. gada 1. pusgadā dalībnieku mājokļa tirgus labvēlīgāks vērtējums nedaudz veicināja kredītu standartu atvieglošanu (sk. 2.b att.).

2. attēls. Minēto faktoru ietekme uz stingrāku kredītu standartu piemērošanu aizdevumiem vai kredītlīnijām a) nefinanšu sabiedrībām un b) mājsaimniecībām mājokļa iegādei (neto procentuālais to banku skaits, kuras paziņoja par minēto faktoru ietekmi uz stingrāku kredītu standartu piemērošanu)

a)



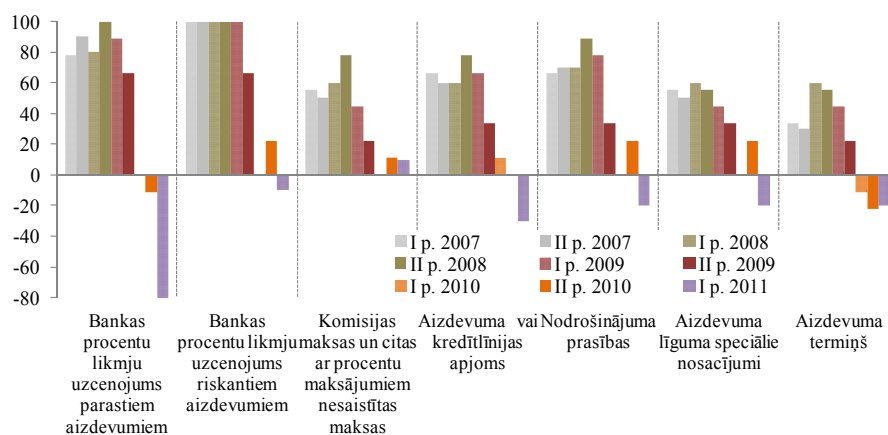
b)



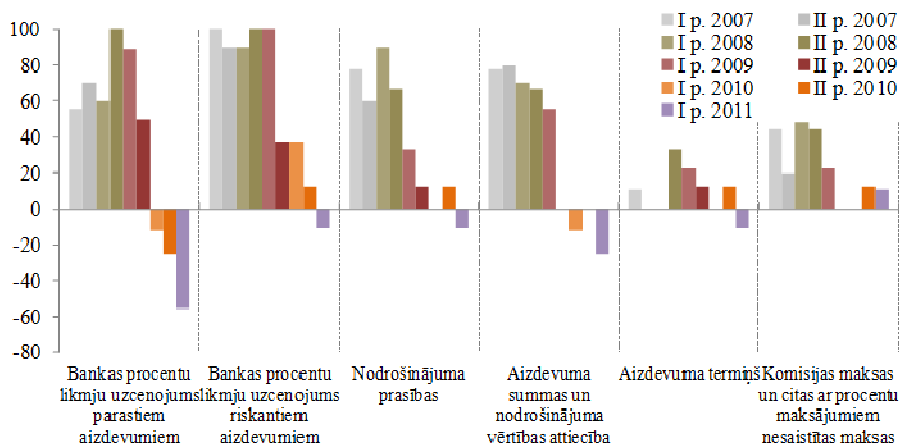
2011. gada 1. pusgadā banku kredītu nosacījumi tika atviegloti. Tas lielākoties bija vērojams mazāka procentu likmju uzcenojuma piemērošanā parastajiem aizdevumiem gan nefinanšu sabiedrībām, gan mājsaimniecībām. Nefinanšu sabiedrībām papildus bieži vien tika piedāvāts lielāks maksimālais aizdevuma apjoms, savukārt mājsaimniecībām – nedaudz atvieglota aizdevuma summas un nodrošinājuma vērtības attiecības prasība (sk. 3.a un 3.b att.).

3. attēls. Kredītu nosacījumi aizdevumiem vai kredītlinijām a) nefinanšu sabiedrībām un b) mājsaimniecībām mājokļa iegādei (neto procentuālais to banku skaits, kuras paziņoja par stingrāku kredītu nosacījumu piemērošanu)

a)



b)

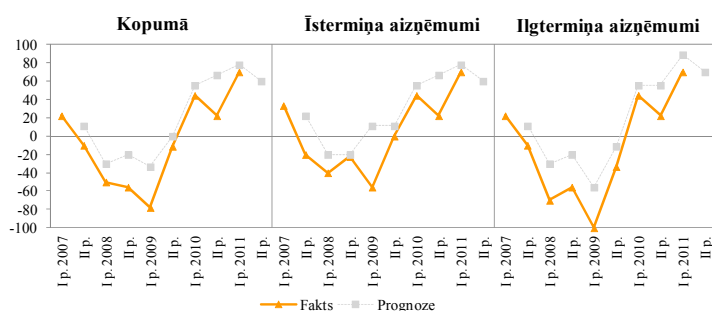


## Pieprasījums

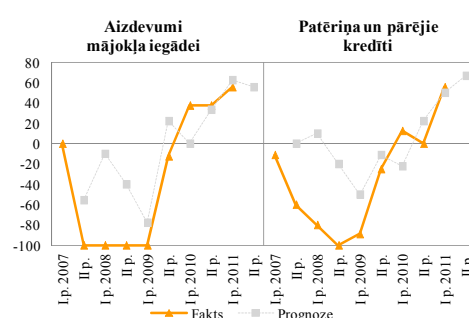
Īstenojušās iepriekšējā aptaujā paustās banku gaidas par lielāku pieprasījumu pēc kredītiem (sk. 4.a un 4.b att.). Pieprasījuma kāpumu pēc kredītiem nefinanšu sabiedrībām galvenokārt noteica lielāki ieguldījumi pamatlīdzekļos un nepieciešamība finansēt krājumus un apgrozāmos līdzekļus, bet pieprasījuma pieauguma pēc kredītiem mājsaimniecībām galvenais virzītājspēks bija mājsaimniecību augstāka konfidence. Bankām saglabājas optimistisks skatījums uz pieprasījumu pēc kredītiem 2011. gada 2. pusgadā gan nefinanšu sabiedrību, gan mājsaimniecību segmentā, norādot uz turpmākām tautsaimniecības atveseļošanās gaidām.

4. attēls. Pārmaiņas pieprasījumā pēc aizdevumiem vai kredītlīnijām a) nefinanšu sabiedrībām un b) mājsaimniecībām (neto procentuālais to banku skaits, kuras paziņoja par pieprasījuma palielinājumu)

a)



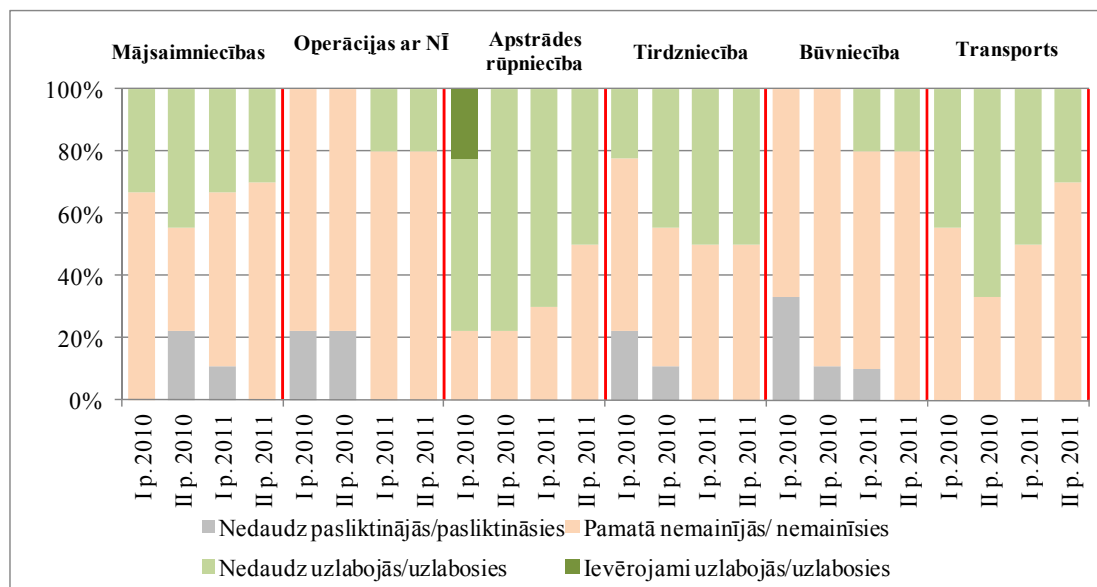
b)



### Aizņēmēju finansiālais stāvoklis

Saskaņā ar banku vērtējumu aizņēmēju finansiālais stāvoklis 2011. gada 1. pusgadā būtiski nav mainījies, tomēr dažās nozarēs (apstrādes rūpniecībā, tirdzniecībā, transportā un uzglabāšanā) vismaz puse dalībnieku novēroja nelielu situācijas uzlabošanu. Arī krīzes visvairāk skartajās nozarēs (operācijās ar nekustamo īpašumu (NĪ) un būvniecībā) tika konstatētas pirmās atveseļošanās pazīmes (sk. 5. att.). Mājsaimniecību finansiālo stāvokli bankas pamatā novērtēja kā nemainīgu vai nedaudz labāku nekā iepriekšējā periodā. Dalībniekiem ir samērā optimistisks viedoklis par apstrādes rūpniecības un tirdzniecības perspektīvām 2011. gada 2. pusgadā. Pārējām nozarēm, kā arī mājsaimniecībām nav gaidāmas finansiālā stāvokļa būtiskas pārmaiņas, tomēr iespējami nelieli uzlabojumi.

5. attēls. Aizņēmēju finansiālā stāvokļa lielākajās nozarēs un mājsaimniecībās vērtējums 2011. gada 1. pusgadā un prognoze 2. pusgamam (banku atbilžu skaits procentos)



### Kredītu pārstrukturēšana

Maksājuma atlikšana uz laiku ir visbiežāk izmantotais banku kredītu pārstrukturēšanas veids. Aptaujas dalībnieki norāda, ka lielākajai daļai to aizņēmēju, kuriem atlikti kredīta maksājumi, maksāspēja tiek vērtēta kā nemainīga (sk. 6. att.). Salīdzinājumā ar

iepriekšējo periodu 2011. gada 1. pusgadā nefinanšu sabiedrību maksāspēja biežāk uzlabojās, savukārt mājsaimniecībām biežāk tika konstatēta situācijas pasliktināšanās.

6. attēls. *Pārstrukturēto kredītu, kuriem tika piemērota maksājumu atlikšana uz laiku, klientu maksāspējas pārmaiņas pēc pārstrukturēšanas termiņa beigām salīdzinājumā ar periodu pirms pārstrukturēšanas vērtību skalā no 1 (maksāspēja pasliktinājās) līdz 5 (maksāspēja ir atjaunojusies; atbilstošu skaits procentos)*

