

## Eiropa zonas banku veiktās kredītēšanas 2014. gada decembra apsekojums: galvenie rezultāti Latvijā

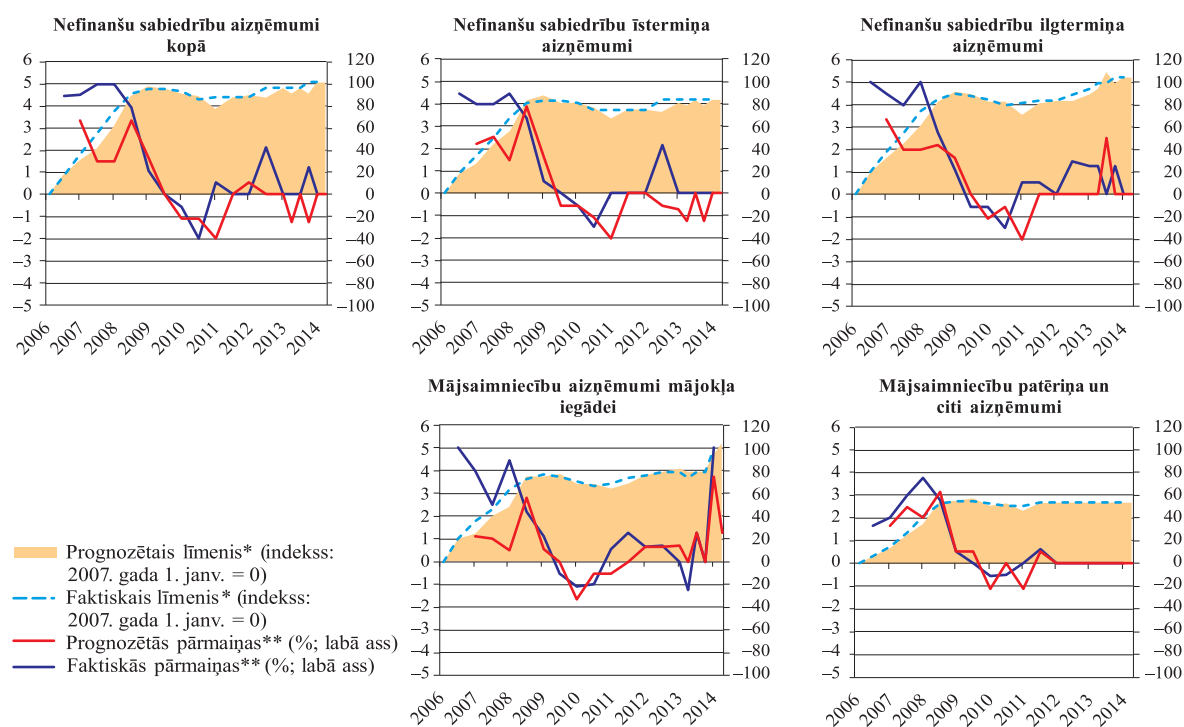
2014. gada decembrī Latvijas Banka sadarbībā ar Eiropas Centrālo banku īstenoja kārtējo eiro zonas banku veiktās kredītēšanas apsekojumu. Apsekojumā piedalījās četras Latvijas kredītiestādes, un atbildes tiek apkopotas un ietvertas eiro zonas banku veiktās kredītēšanas apsekojuma rezultātos<sup>1</sup>. 2014. gada decembrī veiktajā apsekojumā apkopota informācija par kredītēšanas attīstības tendencēm 2014. gada 4. ceturksnī un banku prognozēm 2015. gada 1. ceturksnim.

### Kredītu standarti un kredītēšanas nosacījumi

Saskaņā ar Latvijas kredītiestāžu sniegtajām atbildēm 2014. gada 4. ceturksnī kredītu standarti netika mainīti ne aizdevumiem nefinanšu sabiedrībām kopumā, ne aizdevumiem kādai noteiktai nefinanšu sabiedrību grupai. Kredītu standarti saglabājās nemainīgi stingri gan aizdevumiem mazajiem un vidējiem uzņēmumiem salīdzinājumā ar lielajiem uzņēmumiem, gan īstermiņa aizdevumiem salīdzinājumā ar ilgtermiņa aizdevumiem. Latvijas kredītiestādes arī 2015. gada 1. ceturksnī neplāno mainīt kredītu standartus aizdevumiem nefinanšu sabiedrībām (sk. 1. att.).

#### 1. attēls

#### KREDĪTU STANDARTI



\* Par stingrāku kredītu standartu piemērošanu ziņojušo kredītiestāžu neto skaita kumulatīvās pārmaiņas.

\*\* Par stingrāku kredītu standartu piemērošanu ziņojušo kredītiestāžu neto skaits.

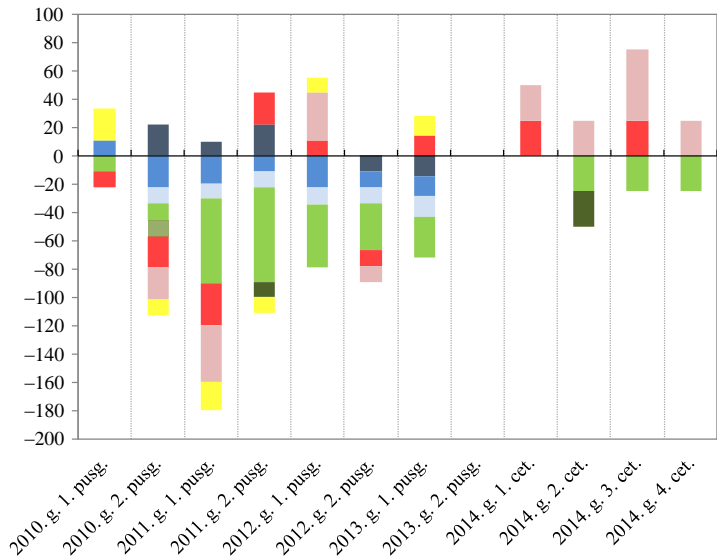
Kredītu standartu pārmaiņas aizdevumiem nefinanšu sabiedrībām 2014. gada 4. ceturksnī noteica atsevišķi pretējais iedarbības faktori (sk. 2. att.). No vienas puses, citu kredītiestāžu konkurence nedaudz veicināja mazāk stingru kredītu standartu ieviešanu lielajām nefinanšu sabiedrībām. No otras puses, atsevišķu nozaru vai nefinanšu sabiedrību perspektīvas vājināšanās nedaudz veicināja stingrāku kredītu standartu piemērošanu visu lielumu nefinanšu sabiedrībām.

<sup>1</sup> Šeit un turpmāk eiro zonas banku veiktās kredītēšanas apsekojuma rezultāti sniegti no 2013. gada 4. ceturkšņa. Tie nav salīdzināmi ar iepriekšējo datu laikrindu, jo līdz 2013. gada 1. pusgadam atspoguļoti Latvijas Bankas kredītiestāžu veiktās kredītēšanas aptaujas rezultāti.

**2. attēls**  
**FAKTORU IETEKME UZ STINGRĀKU**  
**STANDARTU PIEMĒROŠANU**  
**KREDĪTIEM NEFINANŠU**  
**SABIEDRĪBĀM**

(par faktoru pozitīvo ietekmi ziņojušo kredītiestāžu neto skaits; %)

- Ar pieprasīto nodrošinājumu saistītais risks
- Atsevišķu nozaru vai nefinanšu sabiedrību perspektīva
- Vispārējās ekonomiskās aktivitātes gaidas
- Konkurence no kapitāla tirgus
- Nebanku konkurence
- Citu kredītiestāžu konkurence
- Kredītiestādes likviditātes stāvoklis
- Tirgus resursu pieejamība
- Ar kredītiestādes kapitāla stāvokli saistītas izmaksas

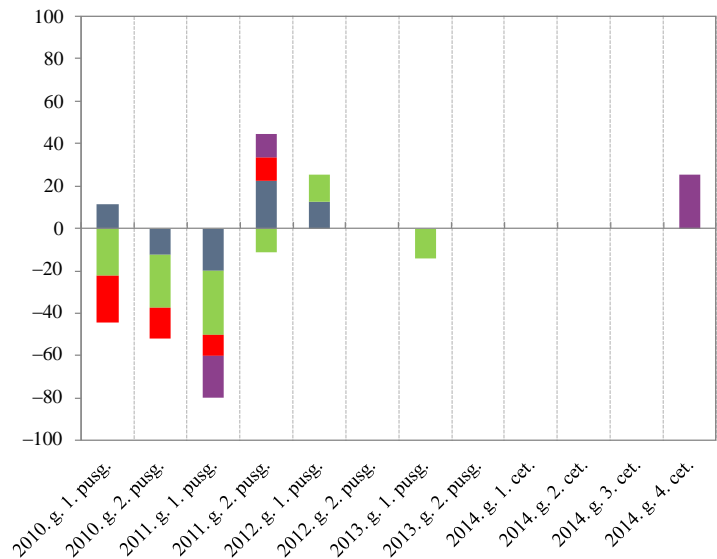


Visas kredītiestādes 2014. gada 4. ceturksnī aizdevumiem mājsaimniecībām mājokļa iegādei piemēroja daudz stingrākus kredītu standartus, kā galveno iemeslu minot Maksātnešpējas likuma grozījumus. Viena kredītiestāde kā papildu apsvērumu nozīmīgi stingrāku kredītu standartu piemērošanai aizdevumiem mājsaimniecībām mājokļa iegādei minēja mājokļu tirgus perspektīvas. Lielākā daļa kredītiestāžu jau iepriekšējā ceturksnī norādīja, ka paredz stingrāku kredītu standartu noteikšanu aizdevumiem mājsaimniecībām mājokļa iegādei. Nākamajā ceturksnī viena kredītiestāde plāno noteikt nedaudz stingrākus kredītu standartus aizdevumiem mājsaimniecībām mājokļa iegādei (sk. 1. un 3. att.).

**3. attēls**  
**FAKTORU IETEKME UZ STINGRĀKU**  
**STANDARTU PIEMĒROŠANU**  
**AIZDEVUMIEM MĀJSAIMNIECĪBĀM**  
**MĀJOKĻA IEGĀDEI**

(par faktoru pozitīvo ietekmi ziņojušo kredītiestāžu neto skaits; %)

- Mājokļu tirgus perspektīva
- Vispārējās ekonomiskās aktivitātes gaidas
- Nebanku konkurence
- Citu kredītiestāžu konkurence
- Resursu izmaksas un bilances ierobežojumi



Kredītiestādes aizdevumiem mājsaimniecībām mājokļa iegādei būtiski mainīja citus nosacījumus un noteikumus. Visas kredītiestādes nozīmīgi paaugstināja aizdevumu summas un nodrošinājuma vērtības attiecību ("*loan-to-value*" ratio), trīs ceturtdaļas kredītiestāžu noteica stingrākas nodrošinājuma prasības (divas kredītiestādes tās būtiski pastiprināja un viena kredītiestāde – nedaudz), viena ceturtdaļa kredītiestāžu mazliet saīsināja mājsaimniecībām mājokļa iegādei izsniegto kredītu termiņu.

Maksātnešpējas likuma grozījumi minimāli ietekmēja mājsaimniecībām mājokļa iegādei izsniegto kredītu procentu likmju uzcenojumu virs naudas tirgus indeksa – viena kredītiestāde norādīja, ka nedaudz paaugstināja procentu likmju uzcenojumu riskantiem mājsaimniecībām mājokļa iegādei izsniegtajiem aizdevumiem. Kā papildu faktors, kas 2014. gada 4. ceturksnī raksturoja mājsaimniecībām mājokļa iegādei izsniegto aizdevumu nosacījumus un noteikumus, tika minētas nedaudz stingrākas prasības saistībā ar nekustamā īpašuma atrašanās vietu.

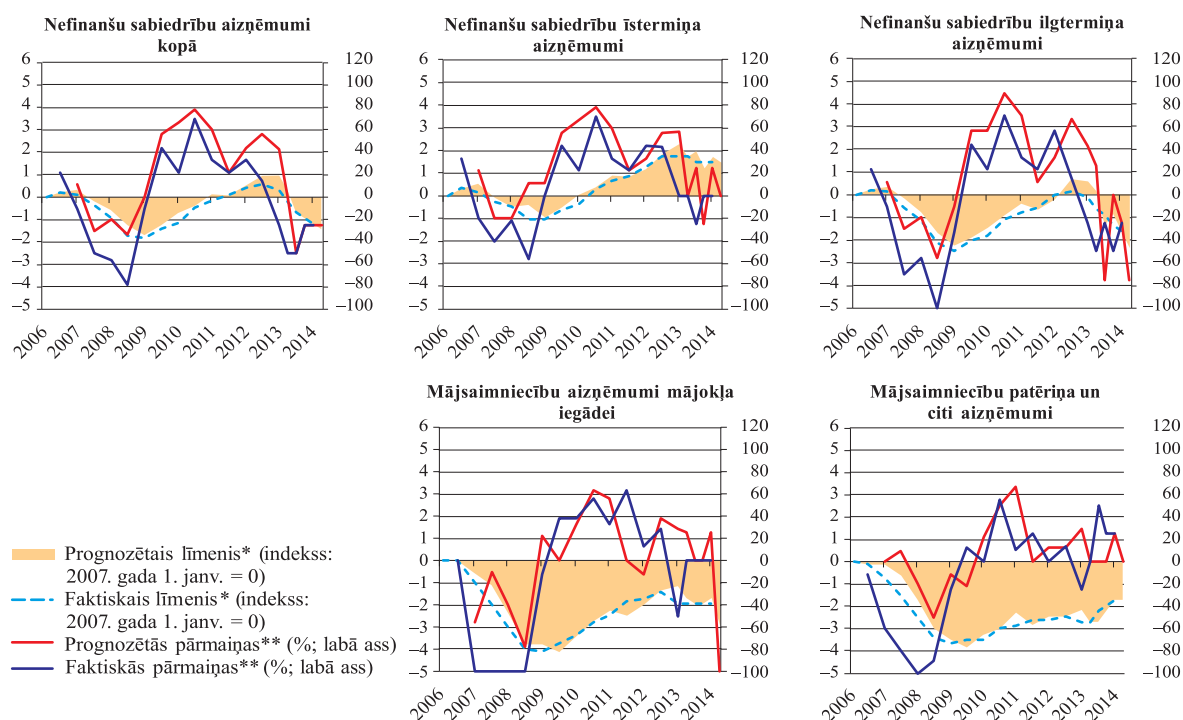
Patēriņa un citiem aizdevumiem mājāsaimniecībām piemērotie kredītu standarti, kā arī kreditēšanas nosacījumi un noteikumi 2014. gada 4. ceturksnī nemainījās (sk. 1. att.). Viena kredītiestāde norādīja, ka daudz stingrākus patēriņa un citiem aizdevumiem mājāsaimniecībām piemērotos kredītu standartus noteicis ar pieprasīto nodrošinājumu saistītais risks un Maksātspējas likuma grozījumi. Kredītiestādes neplāno 2015. gada 1. ceturksnī mainīt kredītu standartus patēriņa un citiem aizdevumiem mājāsaimniecībām.

## Kredītu pieprasījums

Kredītiestādes pauda atšķirīgu viedokli par nefinanšu sabiedrību pieprasījumu pēc aizdevumiem un kredītlinijām, norādot uz tirgū augošo kredītiestāžu konkurenci un dažādu nozaru nefinanšu sabiedrību perspektīvas atšķirībām. Puse kredītiestāžu ziņoja, ka lielo nefinanšu sabiedrību pieprasījums pēc ilgtermiņa aizdevumiem 2014. gada 4. ceturksnī nedaudz samazinājās, bet ceturtdaļa kredītiestāžu (viena kredītiestāde) – ka tas mazliet palielinājās (sk. 4. att.).

### 4. attēls

#### KREDĪTU PIEPRASĪJUMS



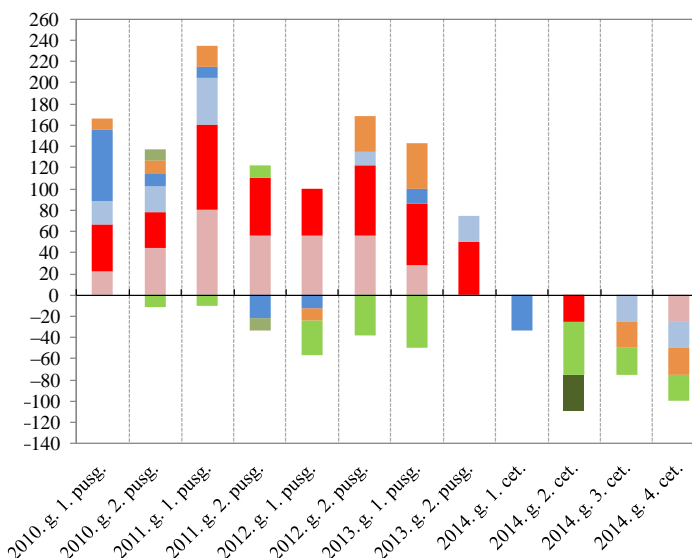
\* Par lielāku kredītu pieprasījumu ziņojušo kredītiestāžu neto skaita kumulatīvās pārmaiņas.

\*\* Par lielāku kredītu pieprasījumu ziņojušo kredītiestāžu neto skaits.

Nedaudz vājāku nefinanšu sabiedrību pieprasījumu pēc kredītiestāžu aizdevumiem un kredītlinijām veicināja gan mazāka finansējuma nepieciešamība, gan alternatīvu finansēšanas avotu izmantošana (sk. 5. att.). Nefinanšu sabiedrību finansējums un arī kredītiestāžu aizdevumi bija mazāk nepieciešami, mazinoties vajadzībai pēc ieguldījumiem pamatkapitālā (divas kredītiestādes norādīja, ka ieguldījumi pamatkapitālā nedaudz samazināja nefinanšu sabiedrību pieprasījumu pēc aizdevumiem, viena kredītiestāde – ka to palielināja). Tāpat kā nefinanšu sabiedrībām, arī nefinanšu sabiedrību apvienošanās, pārpirkšanas un restrukturizācijas darījumiem finansējums bija mazāk nepieciešams. Viens respondents minēja nefinanšu sabiedrības iekšējos līdzekļus kā alternatīvu kredītiestāžu aizdevumiem un viens respondents – citu kredītiestāžu aizdevumus. Arī 2015. gada 1. ceturksnī vairākums kredītiestāžu paredz lielu nefinanšu sabiedrību pieprasījuma pēc ilgtermiņa aizdevumiem kritumu.

**5. attēls**  
**FAKTORU IETEKME UZ NEFINANŠU**  
**SABIEDRĪBU PIEPRASĪJUMU PĒC**  
**AIZDEVUMIEM**  
 (par faktoru pozitīvo ietekmi ziņojušo kredītiestāžu neto skaits, %)

- Akciju emisija
- Parāda vērtspapīru emisija
- Nebanku aizdevumi
- Citu kredītiestāžu aizdevumi
- Nefinanšu sabiedrības iekšējie līdzekļi
- Parāda restrukturizācija
- Nefinanšu sabiedrību apvienošana, pārpirkšana, restrukturizācija
- Krājumi un apgrozības līdzekļi
- Ieguldījumi pamatlīdzekļos

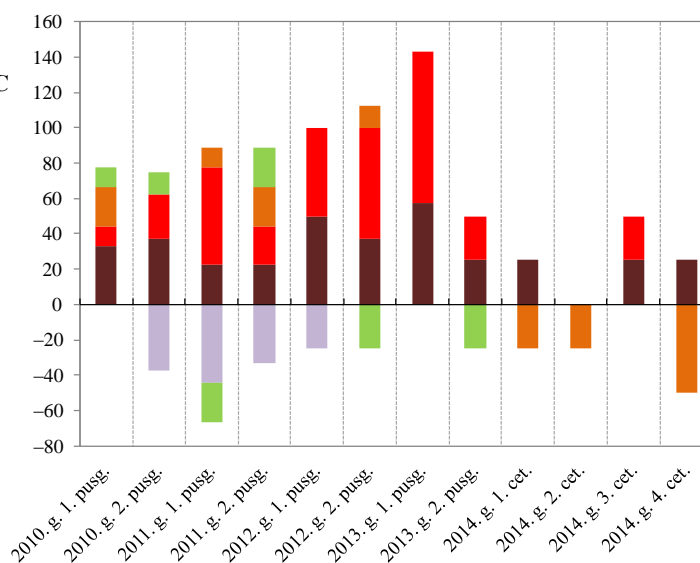


Visas kredītiestādes atzina, ka 2015. gada 1. ceturksnī gaida lielu mājsaimniecību pieprasījuma pēc aizdevumiem mājokļa iegādei kritumu (sk. 4. att.). Savukārt kredītiestāžu viedoklis par mājsaimniecību pieprasījumu pēc aizdevumiem mājokļa iegādei 2014. gada 4. ceturksnī bija līdzīgs iepriekšējā kreditēšanas apsekojumā izteiktajam viedoklim par iespējamo pieprasījuma attīstību nākamajā ceturksnī: divas kredītiestādes uzskatīja, ka pieprasījums ievērojami saruka, bet divas kredītiestādes norādīja uz īslaicīgu pieprasījuma kāpumu (vienu kredītiestāde – uz nelielu pieaugumu, otra kredītiestāde – uz nozīmīgu palielinājumu).

Kredītiestādes, kuras norādīja, ka mājsaimniecību pieprasījums pēc aizdevumiem mājokļu iegādei 2014. gada 4. ceturksnī bija vājš, to skaidroja ar nepietiekamiem mājsaimniecību uzkrājumiem kredīta pirmajai iemaksai. Dažas kredītiestādes ziņoja, ka Maksātspējas likuma grozījumi un to noteiktie stingrākie kredītu standarti uz īsu laiku (līdz brīdim, kad grozījumi stājās spēkā) nozīmīgi palielināja to mājsaimniecību pieprasījumu pēc mājokļa kredītiem, kuras steidzās iegādāties nekustamo īpašumu ar mazāk stingriem kreditēšanas nosacījumiem. Citas kredītiestādes nenovēroja īslaicīgu mājsaimniecību pieprasījuma kāpumu pēc minētajiem aizdevumiem un norādīja, ka Maksātspējas likuma grozījumi ievērojami samazināja pieprasījumu pēc kredītiem jau 2014. gada 4. ceturksnī. Papildus viena kredītiestāde ziņoja, ka mājokļu tirgus perspektīva nedaudz veicināja lielāku pieprasījumu pēc aizdevumiem mājsaimniecībām mājokļa iegādei (sk. 6. att.).

**6. attēls**  
**FAKTORU IETEKME UZ**  
**MĀJSAIMNIECĪBU PIEPRASĪJUMU PĒC**  
**AIZDEVUMIEM MĀJOKĻA IEGĀDEI**  
 (par faktoru pozitīvo ietekmi ziņojušo kredītiestāžu neto skaits, %)

- Citi finansējuma avoti
- Citu kredītiestāžu aizdevumi
- Mājsaimniecību uzkrājumi
- Ar mājokli nesaisīti patēriņa izdevumi
- Patērētāju konfidence
- Mājokļu tirgus perspektīva



Mājsaimniecību pieprasījums pēc patēriņa un citiem kredītiem 2014. gada 4. ceturksnī nedaudz pieauga, un to veicināja lielāka patērētāju konfidence. Kāda kredītiestāde norādīja, ka nedaudz nozīmīgāku mājsaimniecību pieprasījumu pēc patēriņa un citiem aizdevumiem veicināja lielāka nepieciešamība pēc ilglietojuma patēriņa precēm. Puse kredītiestāžu prognozē, ka 2015. gada 1. ceturksnī mājsaimniecību pieprasījums pēc patēriņa un citiem aizdevumiem paliks nemainīgs,

ceturtdaļa kredītiestāžu uzskata, ka tas nedaudz paaugstināsies, un ceturtdaļa kredītiestāžu – ka nedaudz samazināsies (sk. 4. att.).

Kredītiestādes norādīja, ka kreditēšanas tendences arī 2014. gada 4. ceturksnī ietekmēja nestabilitāte Ukrainā un Krievijā, un tas radīja piesardzību saistībā ar ilgtermiņa investīcijām un kredītiem. Krievijas rubļa kursa kritums negatīvi ietekmēja Latvijas nefinanšu sabiedrības, kuras nozīmīgu preču vai pakalpojumu daļu eksportē uz Krieviju.

Visas kredītiestādes atzīst, ka 2014. gada 4. ceturksnī situācija finanšu tirgū nav mainījusi to piekļuvi finansējuma avotiem. Neviena kredītiestāde pēdējos sešos mēnešos nav veikusi un neplāno veikt kredītu standartu un aizdevumu procentu likmju uzcenojuma pārmaiņas, kas saistītas ar jaunajiem kredītiestāžu darbību regulējošajiem vai uzraudzības pasākumiem.

Atbildot uz apsekojuma papildjautājumu par ilgāka termiņa refinansēšanas mērķoperācijām, lielākā daļa kredītiestāžu norādīja, ka vēl nav izlēmušas, vai piedalīties 2015. un 2016. gada ilgāka termiņa refinansēšanas mērķoperācijas izsolēs, bet viena kredītiestāde ziņoja, ka tajās nepiedalīsies. Kredītiestādes, kuras izmantoja vai plāno izmantot iespēju piedalīties ilgāka termiņa refinansēšanas mērķoperācijas izsolēs, atzina, ka dalība tajās palīdzētu uzlabot kredītiestāžu pelnītspēju, aizstājot tirgus finansējumu ar lētāku Eiropas Centrālās bankas finansējumu. Tās kredītiestādes, kuras neizmantoja un neplāno izmantot iespēju piedalīties ilgtermiņa refinansēšanas mērķoperācijas izsolēs, savu lēmumu lielākoties pamatoja ar to, ka tām nav finanšu ierobežojumu. Viena kredītiestāde norādīja uz pastāvošajām bažām par nepietiekamu kredītu pieprasījumu.