

Eiro zonas banku veiktās kredītēšanas 2018. gada oktobra apsekojums: galvenie rezultāti Latvijā

2018. gada oktobrī Latvijas Banka sadarbībā ar Eiropas Centrālo banku veica eiro zonas banku veiktās kredītēšanas apsekojumu par kredītēšanas attīstības tendencēm 2018. gada 3. ceturksnī un prognozēm 4. ceturksnim. Apsekojumā piedalījās četras Latvijas kredītiestādes, kuru kopējā tirgus daļa nefinanšu uzņēmumu un mājsaimniecību kredītēšanā ir pietiekami liela, lai raksturotu kredītēšanas attīstību Latvijā kopumā. Apsekoto kredītiestāžu sniegtās atbildes ietvertas eiro zonas banku veiktās kredītēšanas apsekojuma rezultātos.

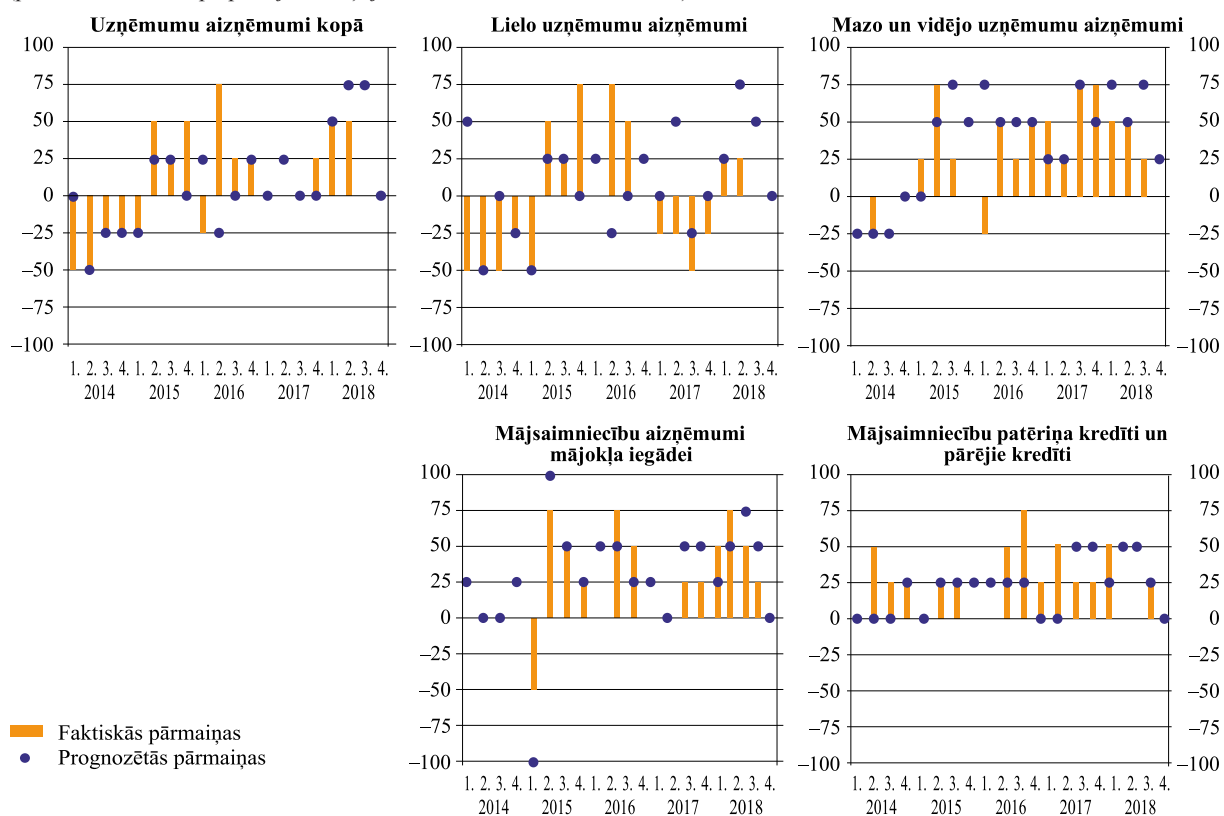
Kredītu pieprasījums

Pusē aptaujāto Latvijas kredītiestāžu 2018. gada 3. ceturksnī turpināja augt uzņēmumu pieprasījums pēc atsevišķiem aizdevumu veidiem (sk. 1. att.). Vienā kredītiestādē pieauga pieprasījums pēc aizdevumiem mazajiem un vidējiem uzņēmumiem, jo uzņēmumiem bija nepieciešams vairāk finanšu līdzekļu krājumiem un apgrozāmajiem līdzekļiem. Citā kredītiestādē pieauga pieprasījums pēc ilgtermiņa aizdevumiem, jo uzņēmumiem bija nepieciešami papildu finanšu līdzekļi apvienošanās, pārpirkšanas un pārstrukturēšanas vajadzībām. Uzņēmumu pieprasījumu pēc aizdevumiem ietekmēja arī to vēlme veikt ieguldījumus pamatlīdzekļos (sk. 2. att.).

1. attēls

KREDĪTU PIEPRASĪJUMA PĀRMAIŅAS

(par lielāku kredītu pieprasījumu ziņojušo kredītiestāžu neto skaits; %)



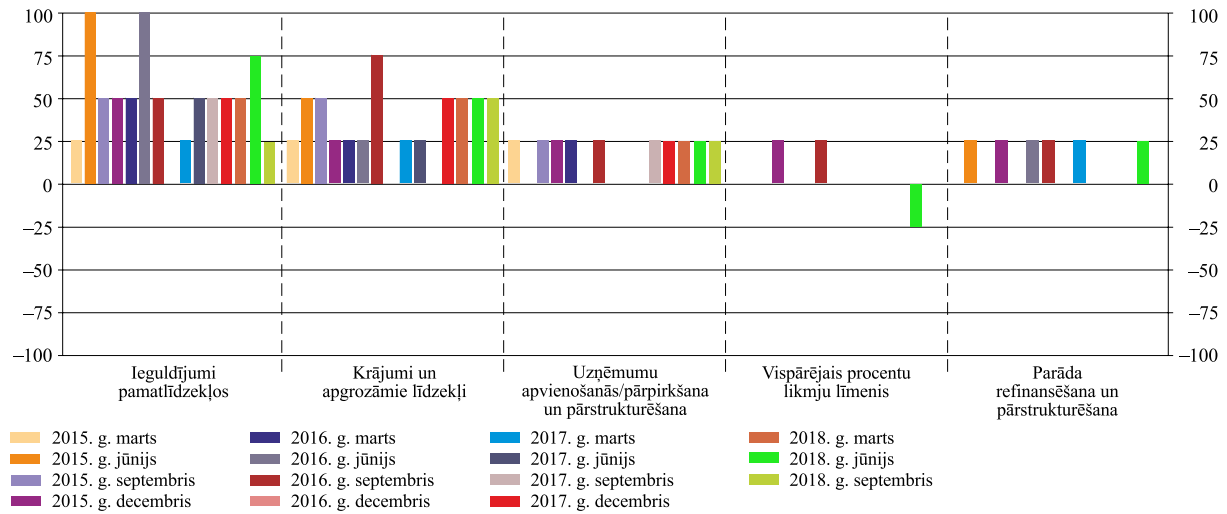
Vienlaikus puse aptaujāto Latvijas kredītiestāžu, netieši norādot uz augsto konkurences līmeni uzņēmumu kredītēšanas sektorā, atzina, ka uzņēmumu pieprasījumu pēc aizdevumiem 2018. gada 3. ceturksnī nedaudz mazināja citu kredītiestāžu aizdevumi. Viena no četrām aptaujātajām Latvijas kredītiestādēm norādījusi, ka uzņēmumu pieprasījumu pēc aizdevumiem 3. ceturksnī negatīvi ietekmēja arī uzņēmumu iekšējo finanšu līdzekļu izmantošana.

2. attēls

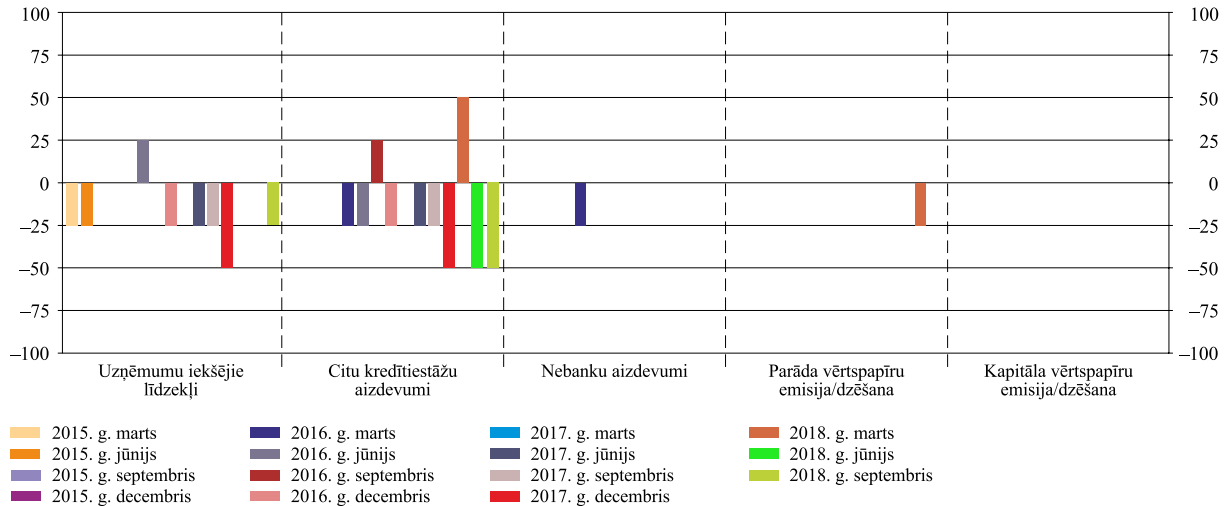
UZŅĒMUMU PIEPRASĪJUMU PĒC AIZDEVUMIEM SKAIDROJOŠIE FAKTORI

(par faktora pozitīvo ietekmi ziņojušo kredītiestāžu neto skaits; %)

a) Finansējuma vajadzības, aizdevumu pieprasījuma pamatā esošie veicinošie faktori vai mērķi



b) Alternatīvu finanšu avotu izmantošana



Prognozējot uzņēmumu pieprasījumu pēc aizdevumiem 2018. gada 4. ceturksnī, Latvijas kredītiestādes kļuva piesardzīgākas nekā iepriekšējos ceturkšņos. Tikai viena no četrām apsekotajām Latvijas kredītiestādēm paredzēja, ka nedaudz kāps pieprasījums pēc aizdevumiem mazajiem un vidējiem uzņēmumiem, kā arī pēc īstermiņa aizdevumiem uzņēmumiem.

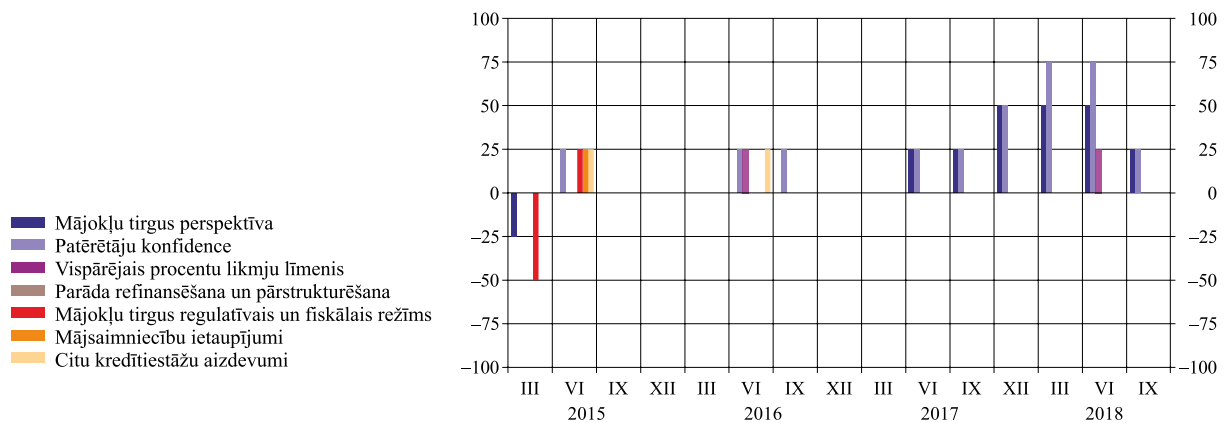
Vienā aptaujātajā Latvijas kredītiestādē 2018. gada 3. ceturksnī nedaudz pieauga māsaimniecību pieprasījums pēc aizdevumiem mājokļa iegādei. To veicināja patērētāju konfidences uzlabošanās, labvēlīga situācija mājokļu tirgū un konkurences saasināšanās (sk. 3. att.). Vienā aptaujātajā Latvijas kredītiestādē pieauga arī pieprasījums pēc patēriņa kredītiem un pārējiem kredītiem māsaimniecībām, jo uzlabojās patērētāju konfidence un pieauga māsaimniecību izdevumi ilglietojuma patēriņa preču (automobiļu, mēbeļu) iegādei.

Latvijas kredītiestādes kļuvas piesardzīgākas, prognozējot ne tikai pieprasījumu pēc aizdevumiem uzņēmumiem, bet arī pieprasījumu pēc aizdevumiem mājokļa iegādei, patēriņa kredītiem un pārējiem kredītiem māsaimniecībām. Visas aptaujātās kredītiestādes paredzēja, ka 2018. gada 4. ceturksnī pieprasījums gan pēc kredītiem mājokļa iegādei, gan pēc patēriņa kredītiem un pārējiem kredītiem māsaimniecībām saglabāsies līdzšinējā līmenī.

3. attēls

MĀJSAIMNIECĪBU PIEPRASĪJUMU PĒC KREDĪTIEM MĀJOKĻA IEGĀDEI RAKSTUROJOŠIE FAKTORI

(par faktora pozitīvo ietekmi ziņojušo kredītiestāžu neto skaits; %)



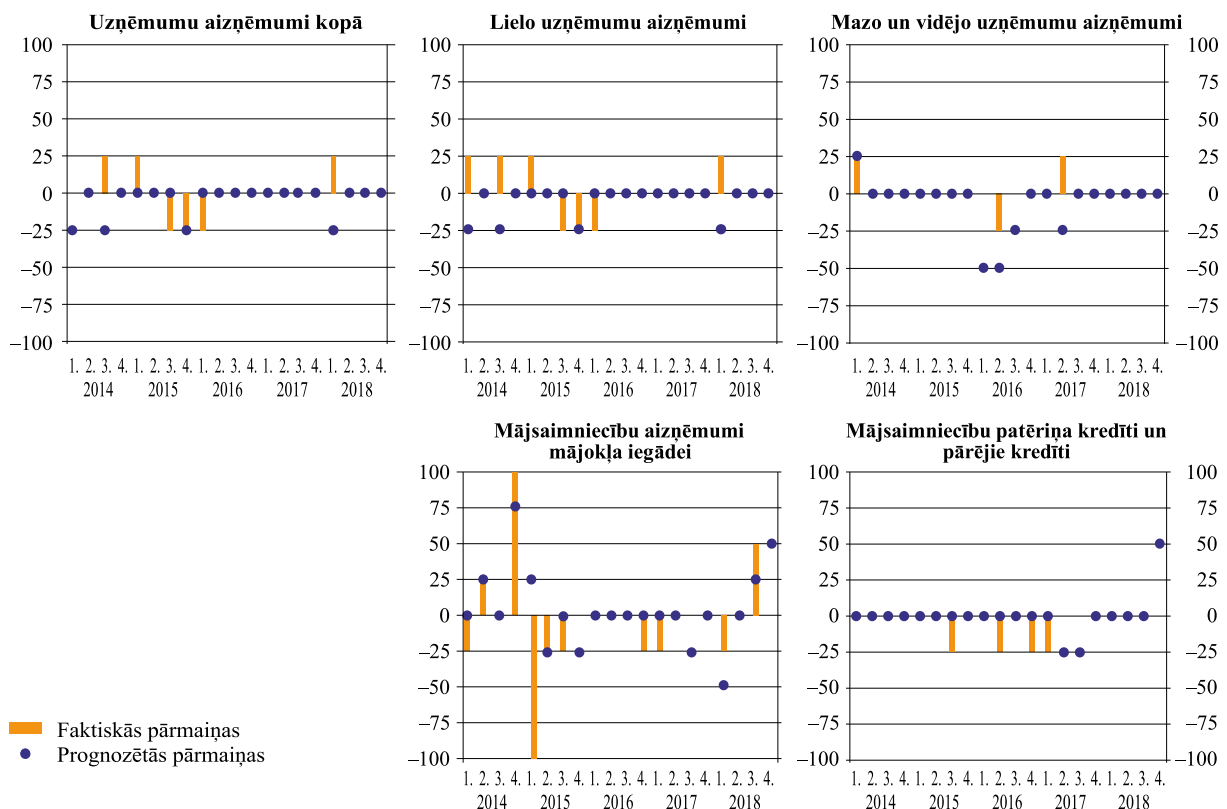
Kredītu standarti

Latvijas kredītiestādes 2018. gada 3. ceturksnī nemainīja kredītu standartus aizdevumiem uzņēmumiem un neplāno to darīt arī nākamajā ceturksnī. Tomēr vienā aptaujātajā kredītiestādē nedaudz pieauga pilnībā noraidīto kredītu pieteikumu īpatsvars. Tas, saglabājoties nemainīgiem kredītu standartiem, var liecināt par saņemto kredītu pieteikumu kvalitātes pasliktināšanos (sk. 4. att.).

4. attēls

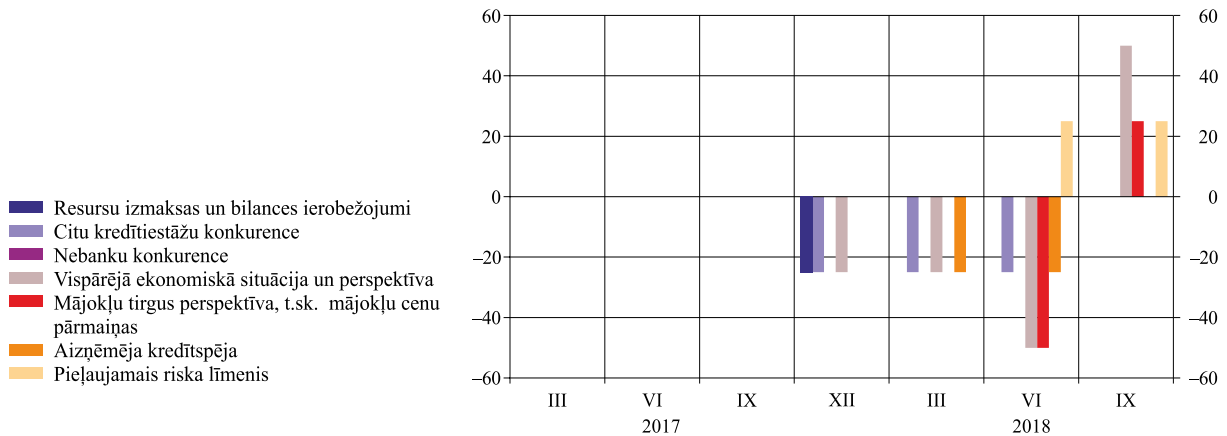
KREDĪTU STANDARTU PĀRMAIŅAS

(par stingrākiem kredītu standartiem ziņojušo kredītiestāžu neto skaits; %)



Mājsaimniecību kreditēšanas sektorā Latvijas kredītiestādes mainīja savus iepriekšējos ceturksņos pieņemtus lēmumus par kredītu standartiem aizdevumiem mājokļa iegādei. Pēc kredītu standartu stingrības mazināšanas iepriekšējos ceturksņos puse aptaujāto Latvijas kredītiestāžu 2018. gada 3. ceturksnī kredītu standartus kredītiem mājokļa iegādei atkal padarīja nedaudz stingrākus. Veiktās pārmaiņas divās aptaujātajās kredītiestādēs var izskaidrot ar sākotnēji pārāk optimistisku viedokli par vispārējo ekonomisko situāciju un perspektīvu un vienā kredītiestādē – ar sākotnēji pārāk optimistisku viedokli par tirgus perspektīvu un iespējamo pieļaujamā riska līmeņa paaugstināšanu (sk. 5. att.). Visās apsekotajās Latvijas kredītiestādēs noraidīto kredītu mājokļa iegādei īpatsvars kopējā saņemto pieprasījumu apjomā 2018. gada 3. ceturksnī saglabājās līdzšinējā līmenī.

5. attēls

STINGRĀKU KREDĪTU STANDARTU PIEMĒROŠANU KREDĪTIEM MĀJSAIMNIECĪBĀM MĀJOKĻA IEGĀDEI SKAIDROJOŠIE FAKTORI*(par faktora pozitīvo ietekmi ziņojušo kredītiestāžu neto skaits; %)*

Latvijas kredītiestādes 2018. gada 3. ceturksnī nemainīja kredītu standartus patērīna kredītiem un pārējiem kredītiem mājsaimniecībām. Vienā aptaujātajā kredītiestādē nedaudz pieauga pilnībā noraidīto patērīna kredītu un pārējo kredītu mājsaimniecībām pieteikumu īpatsvars.

Nākamajā ceturksnī puse aptaujāto Latvijas kredītiestāžu plāno padarīt nedaudz stingrākus kredītu standartus mājsaimniecībām mājokļa iegādei, kā arī patērīna kredītiem un pārējiem kredītiem mājsaimniecībām.

Kredītu noteikumi un nosacījumi

Aizdevumi uzņēmumiem nedaudz sadārdzinājās, tomēr kredītiestādes sāka piedāvāt aizdevumus ar ilgākiem termiņiem. Viena no četrām aptaujātajām Latvijas kredītiestādēm 2018. gada 3. ceturksnī nedaudz palielināja pievienoto procentu likmi parastiem un riskantiem aizdevumiem mazajiem un vidējiem uzņēmumiem, pamatojot šādu lēmumu ar augstākām resursu izmaksām un bilances ierobežojumiem. Tas ietekmēja pievienoto procentu likmi riskantiem aizdevumiem uzņēmumiem kopumā. Tomēr pievienotā procentu likme parastiem aizdevumiem uzņēmumiem kopumā Latvijas kredītiestādēs nemainījās, jo cita kredītiestāde konkurences spiediena dēļ nedaudz samazināja attiecīgo pievienoto procentu likmi. Viena kredītiestāde, pakļaujoties konkurences spiedienam, nedaudz pagarināja piedāvāto kredītu termiņa ilgumu.

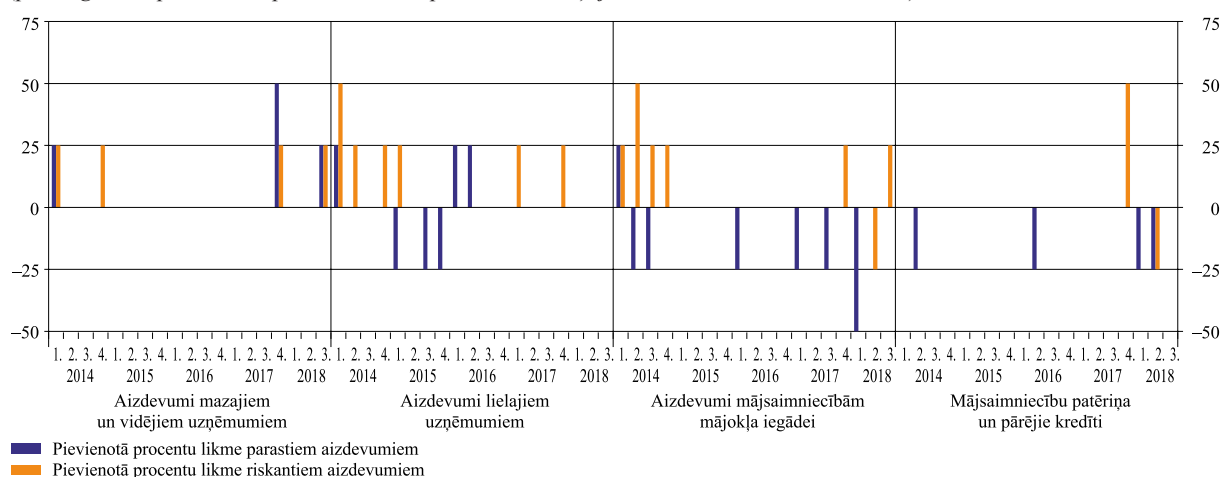
Noteikumi un nosacījumi kredītiem mājsaimniecībām mājokļa iegādei kļuva nedaudz stingrāki. Viena no četrām aptaujātajām Latvijas kredītiestādēm 2018. gada 3. ceturksnī padarīja nedaudz stingrākus vispārējos noteikumus un nosacījumus kredītiem mājokļa iegādei, pamatojot pārmaiņas ar augstāku novērtētā riska līmeni un kredītiestādē pieļaujamo riska līmeni. Aplūkotajā kreditēšanas sektorā minētā kredītiestāde arī nedaudz saīsināja pieejamo aizdevumu termiņu un augstāku resursu izmaksu, bilances ierobežojumu, riska uztveres un pieļaujamā riska līmeņa dēļ nedaudz paaugstināja pievienoto procentu likmi riskantiem aizdevumiem (sk. 6. att.).

Lai gan pievienotā procentu likme ne parastiem aizdevumiem mājokļa iegādei, ne parastiem patērīna kredītiem un pārējiem kredītiem mājsaimniecībām netika mainīta, šo kredītu atlikuma samazināšanos vienā Latvijas aptaujātajā kredītiestādē nedaudz veicināja konkurences spiediens.

6. attēls

PIEVIENOTĀS PROCENTU LIKMES PĀRMAIŅAS DAŽĀDU SEKTORU AIZDEVUMIEM

(par augstākās pievienotās procentu likmes piemērošanu ziņojušo kredītiestāžu neto skaits; %)



Papildjautājumi

Eiro zonas banku veiktās kreditēšanas 2018. gada oktobra apsekojumā par kreditēšanas attīstības tendencēm kredītiestādēm tika uzdoti vairāki papildjautājumi par ECB paplašinātās aktīvu iegādes programmas un negatīvas noguldījumu iespējas procentu likmes ietekmi.

Vienā no aptaujātajām Latvijas kredītiestādēm paplašinātā aktīvu iegādes programma pēdējo sešu un nākamo sešu mēnešu laikā nedaudz veicināja aktīvu, t.sk. eiro zonas valdības obligāciju turējuma, samazināšanos. Vienlaikus nevienā no aptaujātajām Latvijas kredītiestādēm paplašinātā aktīvu iegādes programma nav būtiski ietekmējusi kredītu standartus, kredītu noteikumus un nosacījumus vai izsniegto kredītu apjomu kādā no kreditēšanas sektoriem.

Divās no četrām aptaujātajām Latvijas kredītiestādēm 2018. gada 2. un 3. ceturksnī negatīva noguldījumu iespējas procentu likme nedaudz veicināja tīro procentu ienākumu samazināšanos. Abas kredītiestādes paredzēja, ka monetārās politikas instruments turpinās veicināt tīro procentu ienākumu samazināšanos arī 2018. gada 4. ceturksnī un 2019. gada 1. ceturksnī. Vienā kredītiestādē negatīva noguldījumu iespējas procentu likme nedaudz veicināja ne tikai tīro procentu ienākumu samazināšanos, bet arī kredītu procentu likmes mainīgās daļas sarukumu aizdevumiem uzņēmumiem, aizdevumiem mājsaimniecībām mājokļa iegādei un patēriņa kredītiem un pārējiem kredītiem mājsaimniecībām.