

Eiropa zonas banku veiktās kredītēšanas 2017. gada oktobra apsekojums: galvenie rezultāti Latvijā

2017. gada oktobrī Latvijas Banka sadarbībā ar Eiropas Centrālo banku veica eiro zonas banku veiktās kredītēšanas apsekojumu par kredītēšanas attīstības tendencēm 2017. gada 3. ceturksnī un prognozēm 2017. gada 4. ceturksnim. Apsekojumā piedalījās vairākas Latvijas kredītiestādes¹, kuru kopējā tirgus daļa nefinanšu uzņēmumu un mājsaimniecību kredītēšanā ir pietiekami liela, lai raksturotu kredītēšanas attīstību Latvijā kopumā. Apsekoto kredītiestāžu sniegtās atbildes ietvertas eiro zonas banku veiktās kredītēšanas apsekojuma rezultātos.

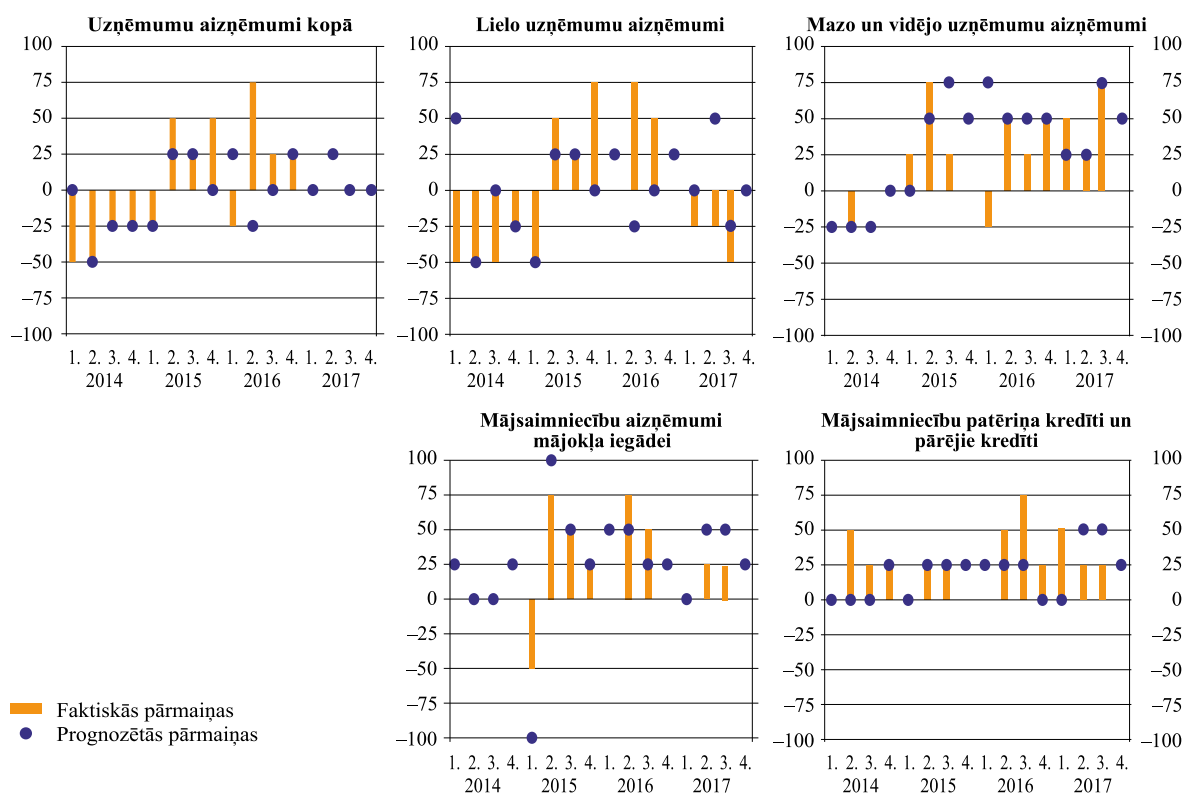
Kredītu pieprasījums

Latvijas kredītiestādēs uzņēmumu pieprasījums pēc aizdevumiem 3. ceturksnī kopumā nemainījās. Kaut gan lielākajā daļā Latvijas kredītiestāžu nedaudz pieauga pieprasījums pēc aizdevumiem mazajiem un vidējiem uzņēmumiem, pusē no tām pieprasījums pēc aizdevumiem lielajiem uzņēmumiem mazliet samazinājās. Viena kredītiestāde norādīja, ka nedaudz palielinājies pieprasījums pēc ilgtermiņa aizdevumiem uzņēmumiem (sk. 1. att.). Novērotais pieprasījuma pieaugums pēc aizdevumiem mazajiem un vidējiem uzņēmumiem tiek skaidrots ar uzņēmumu nepieciešamību veikt ieguldījumus pamatlīdzekļos, kā arī uzņēmumu apvienošanu, pārpirkšanu un pārstrukturēšanu. Savukārt pieprasījuma sarukšanu pēc aizdevumiem lielajiem uzņēmumiem nedaudz veicināja uzņēmumu iekšējo līdzekļu vai citu kredītiestāžu aizdevumu izmantošana. Uzņēmumu nepieciešamība palielināt krājumus un apgrozāmos līdzekļus nedaudz veicināja lielāku pieprasījumu pēc aizdevumiem mazajiem un vidējiem uzņēmumiem, bet nedaudz mazāku pieprasījumu pēc aizdevumiem lielajiem uzņēmumiem (sk. 2. att.).

1. attēls

KREDĪTU PIEPRASĪJUMA PĀRMAIŅAS

(par lielāku kredītu pieprasījumu ziņojušo kredītiestāžu neto skaits; %)



Lai gan Latvijas kredītiestādes gaida, ka 2017. gada 4. ceturksnī uzņēmumu pieprasījums pēc aizdevumiem kopumā nemainīsies, puse kredītiestāžu norāda, ka gaida nelielu pieprasījuma kāpumu pēc aizdevumiem mazajiem un vidējiem uzņēmumiem. Kredītiestāžu viedoklis atšķiras jautājumā par aizdevumu termiņu, kuram mazie un vidējie uzņēmumi dos priekšroku. Viena Latvijas kredītiestāde

¹ Par kredītēšanas attīstības tendencēm 2017. gada 3. ceturksnī un prognozēm 2017. gada 4. ceturksnim anketas iesniedza trīs Latvijas kredītiestādes, taču rādītāju salīdzināmības labad šajā pārskatā tika pieņemts, ka ceturta kredītiestāde uz visiem jautājumiem sniedza neitrālas atbildes.

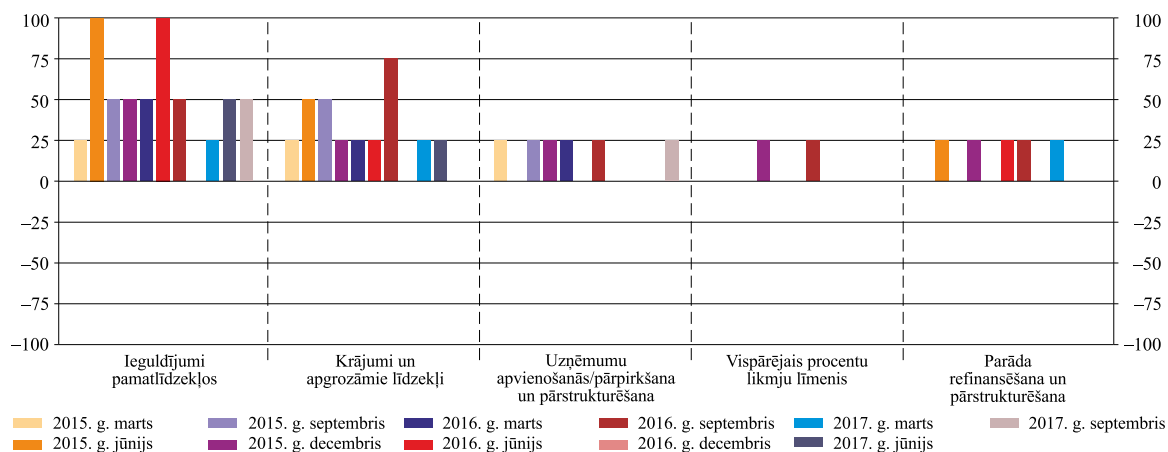
uzskata, ka 2017. gada 4. ceturksnī pieaugs mazo un vidējo uzņēmumu pieprasījums pēc īstermiņa aizdevumiem, kāda cita – ka pieprasījums pēc ilgtermiņa aizdevumiem (sk. 1. att.).

2. attēls

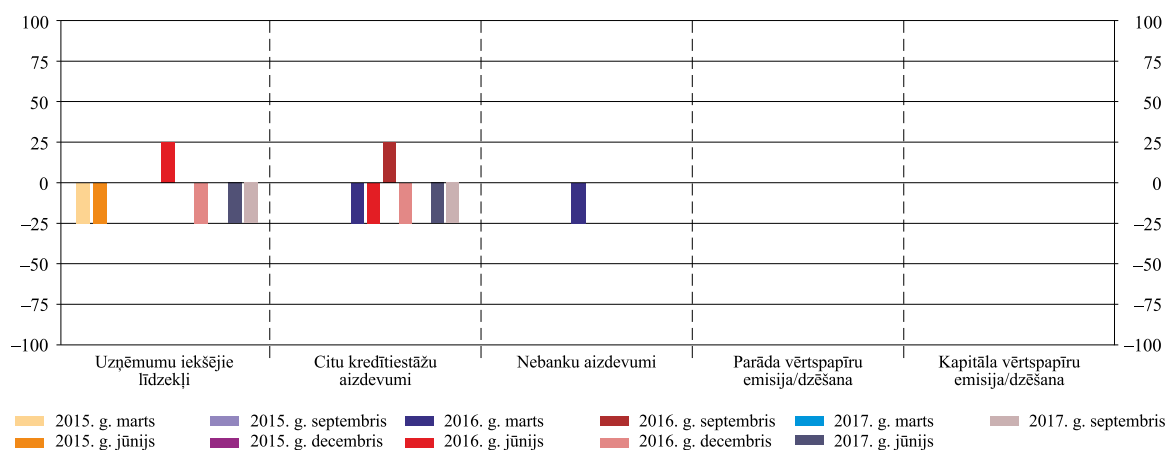
UZŅĒMUMU PIEPRASĪJUMU PĒC AIZDEVUMIEM SKAIDROJOŠIE FAKTORI

(par faktoru pozitīvo ietekmi ziņojušo kredītiestāžu neto skaits; %)

a) Finanšējuma vajadzības, aizdevumu pieprasījuma pamatā esošie veicinošie faktori vai mērķi



b) Alternatīvu finanšu avotu izmantošana

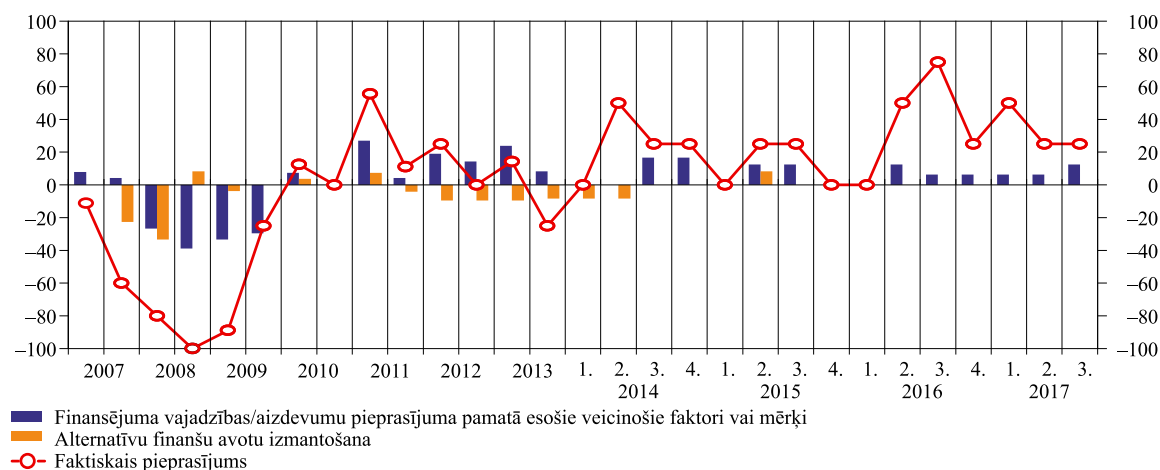


Mājsaimniecību sektorā 2017. gada 3. ceturksnī turpinājās pieprasījuma kāpums. Viena Latvijas kredītiestāde norādīja, ka pieauga mājsaimniecību pieprasījums gan pēc kredītiem mājokļa iegādei, gan pēc patēriņa kredītiem un pārējiem kredītiem (sk. 3. att.). Pieprasījuma kāpumu abos

3. attēls

MĀJSAIMNIECĪBU PIEPRASĪJUMU PĒC PATĒRIŅA KREDĪTIEM UN PĀRĒJIEM KREDĪTIEM SKAIDROJOŠIE FAKTORI

(par faktoru pozitīvo ietekmi ziņojušo kredītiestāžu neto skaits; %)



mājsaimniecību kreditēšanas sektoros nedaudz sekmēja patērētāju konfidences palielināšanās. Papildus tam mājsaimniecību pieprasījumu pēc kredītiem mājokļa iegādei veicināja mājokļu tirgus izaugsme, savukārt pēc patēriņa kredītiem un pārējiem kredītiem – mājsaimniecību vēlme iegādāties ilglietojuma patēriņa preces (piemēram, automobiļus un mēbeles). Arī nākamajā ceturksnī viena apsekotā Latvijas kredītiestāde gaida nelielu mājsaimniecību pieprasījuma pieaugumu pēc kredītiem mājokļa iegādei, patēriņa kredītiem un pārējiem kredītiem.

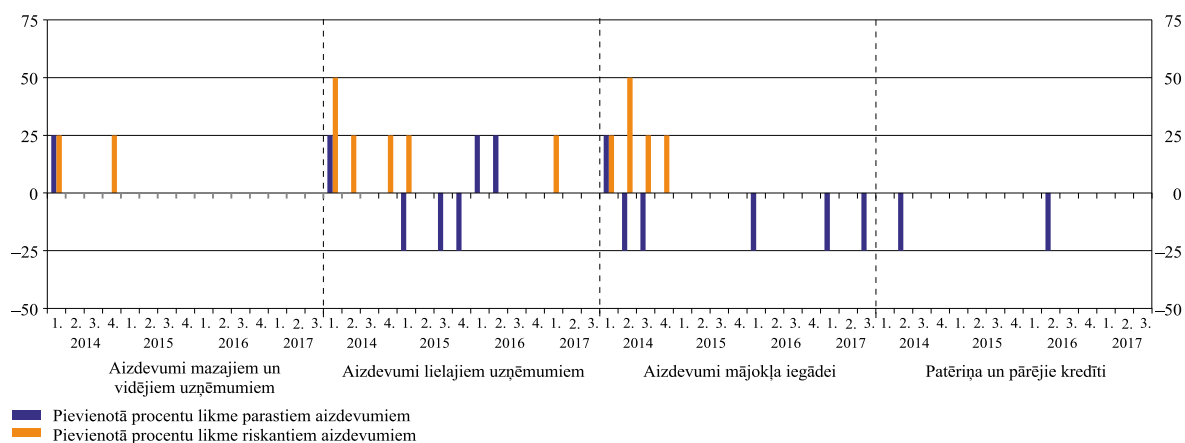
Kredītu standarti

Viena kredītiestāde citu kredītiestāžu radītās konkurences ietekmē nedaudz pazemināja pievienoto procentu likmi – starpību starp kredītu procentu likmi un atbilstošu tirgus atsauces procentu likmi – parastiem kredītiem mājsaimniecībām mājokļa iegādei (sk. 4. att.). Jauniem patēriņa kredītiem un pārējiem kredītiem mājsaimniecībām, kā arī aizdevumiem uzņēmumiem kredītu noteikumi un nosacījumi 2017. gada 3. ceturksnī netika mainīti.

4. attēls

PIEVENOTĀS PROCENTU LIKMES PĀRMAIŅAS DAŽĀDU SEKTORU AIZDEVUMIEM

(par augstākas pievienotās procentu likmes piemērošanu ziņojušo kredītiestāžu neto skaits; %)



Latvijas kredītiestādes 2017. gada 3. ceturksnī nemainīja kredītu standartus aizdevumiem uzņēmumiem, jo dažādi faktori ietekmēja kredītu standartus atšķirīgi. No vienas puses, nedaudz mazāk stingru attiecīgo kredītu standartu ieviešanu veicināja atsevišķu nozaru vai uzņēmumu situācija un perspektīvas vai aizņēmēja kredītspēja. No otras puses, nedaudz stingrāku standartu ieviešanu sekmēja uz nelikumīgi iegūtu naudas līdzekļu legalizēšanas novēršanu vērstās tiesību aktu prasības, kas uzliek kredītiestādēm par pienākumu labāk iepazīt savus klientus. Arī mājsaimniecību kredītiem 2017. gada 3. ceturksnī kredītu standarti netika mainīti. Viena apsekotā Latvijas kredītiestāde 2017. gada 4. ceturksnī plāno piemērot nedaudz stingrākus kredītu standartus ilgtermiņa aizdevumiem uzņēmumiem. Savukārt neviena kredītiestāde neplāno mainīt kredītu standartus kredītiem mājsaimniecībām mājokļa iegādei, kā arī patēriņa kredītiem un pārējiem kredītiem mājsaimniecībām.

Lai gan kredītu standarti aizdevumiem uzņēmumiem 3. ceturksnī netika mainīti, vienā no apsekotajām Latvijas kredītiestādēm nedaudz palielinājās pilnībā noraidīto uzņēmumu kredītu pieteikumu īpatsvars. Vienā kredītiestādē nedaudz pieauga arī pilnībā noraidīto pieteikumu īpatsvars patēriņa kredītiem un pārējiem kredītiem mājsaimniecībām.

Papildjautājumi

Eiropa zonas banku veiktās kreditēšanas apsekojumā kredītiestādēm tika uzdots arī jautājums par Eiropas Centrālās bankas negatīvas noguldījumu iespējas procentu likmes ietekmi. Divās no apsekotajām Latvijas kredītiestādēm negatīvas noguldījumu iespējas procentu likme nedaudz samazināja to tīros procentu ienākumus. Pusē kredītiestāžu, kam negatīvā noguldījumu iespējas procentu likme negatīvi ietekmēja tīros procentu ienākumus, samazinājās procentu likmes aizdevumiem visos apsekotajos kreditēšanas sektoros: aizdevumiem uzņēmumiem, kredītiem mājsaimniecībām mājokļa iegādei, patēriņa kredītiem un pārējiem kredītiem mājsaimniecībām. Vienlaikus nevienā Latvijas kredītiestādē negatīva noguldījumu iespējas procentu likme neveicināja pievienotās procentu likmes vai ar procentu maksājumiem nesaistītās maksas pārmaiņas kādā no kreditēšanas sektoriem.